

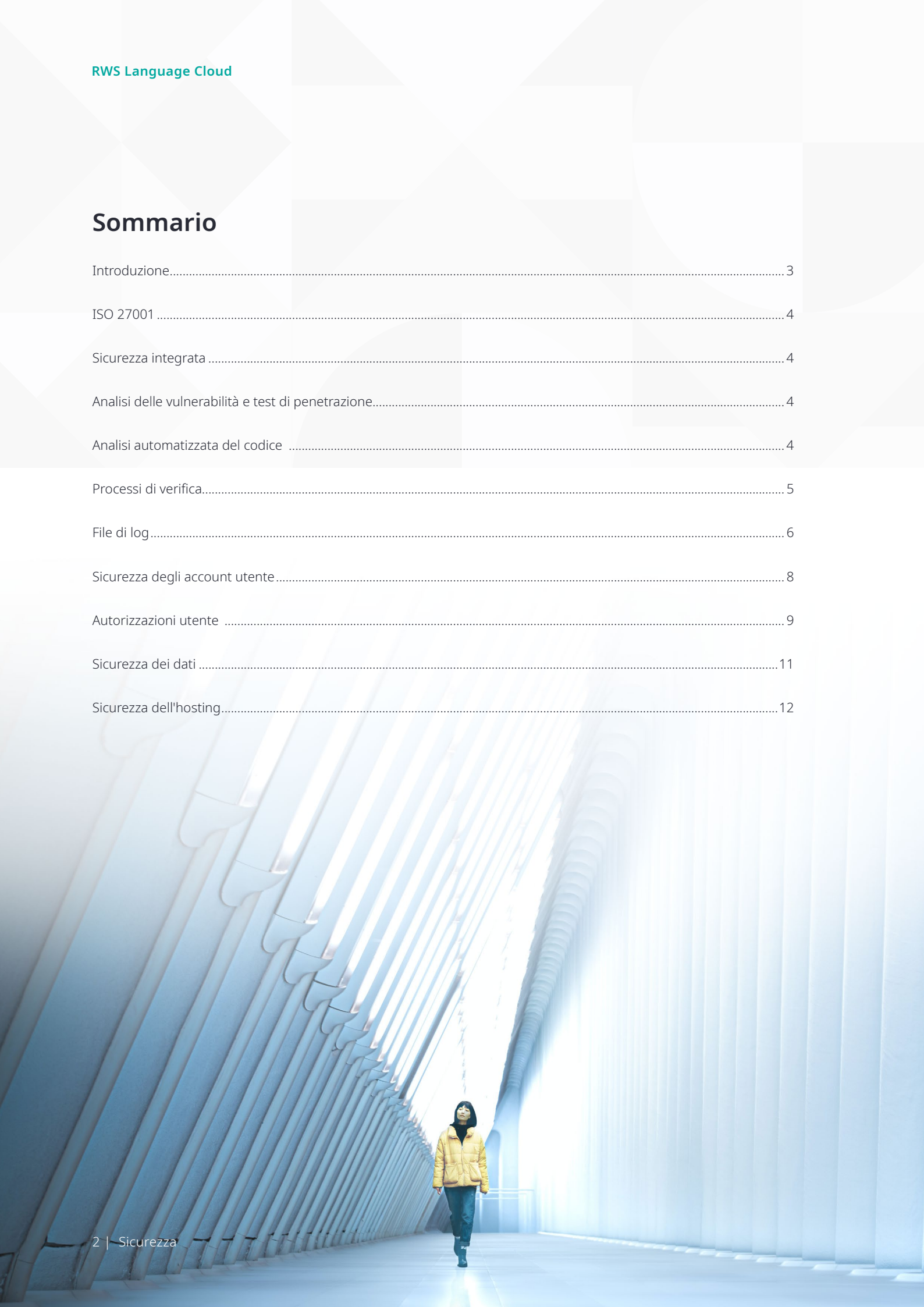


RWS Language Cloud

Sicurezza

Sommario

Introduzione.....	3
ISO 27001	4
Sicurezza integrata	4
Analisi delle vulnerabilità e test di penetrazione.....	4
Analisi automatizzata del codice	4
Processi di verifica.....	5
File di log.....	6
Sicurezza degli account utente.....	8
Autorizzazioni utente	9
Sicurezza dei dati	11
Sicurezza dell'hosting.....	12



Introduzione

La sicurezza delle informazioni dei clienti è fondamentale per la nostra attività. RWS si impegna a proteggere la vostra azienda e i vostri dati con una tecnologia all'avanguardia supportata dal nostro personale, dalle nostre politiche e procedure.

Questo documento spiega come sviluppiamo e ospitiamo RWS® Language Cloud per garantire un ambiente protetto in cui potete elaborare e gestire i contenuti. Queste misure si applicano a tutti i prodotti ospitati in Language Cloud, come Trados® Enterprise, Trados® Accelerate, Trados® Team e le funzionalità cloud offerte da Trados Studio®.

ISO 27001

L'organizzazione che si occupa dello sviluppo di RWS Language Cloud dispone della certificazione ISO 27001; ciò vuol dire che le strutture, le politiche, le procedure e i team utilizzati vengono regolarmente sottoposti a verifiche da parte di soggetti terzi indipendenti.



Sicurezza integrata

Quando creiamo nuove funzionalità del prodotto, adottiamo un approccio incentrato sulla sicurezza, in conformità con il nostro ciclo di vita dello sviluppo software sicuro. Nell'ambito del processo di sviluppo vengono eseguiti test approfonditi per garantire che RWS Language Cloud continui a essere sicuro per i dati che vengono elaborati, sia che si tratti di contenuti da tradurre o di dati relativi agli utenti dell'applicazione.

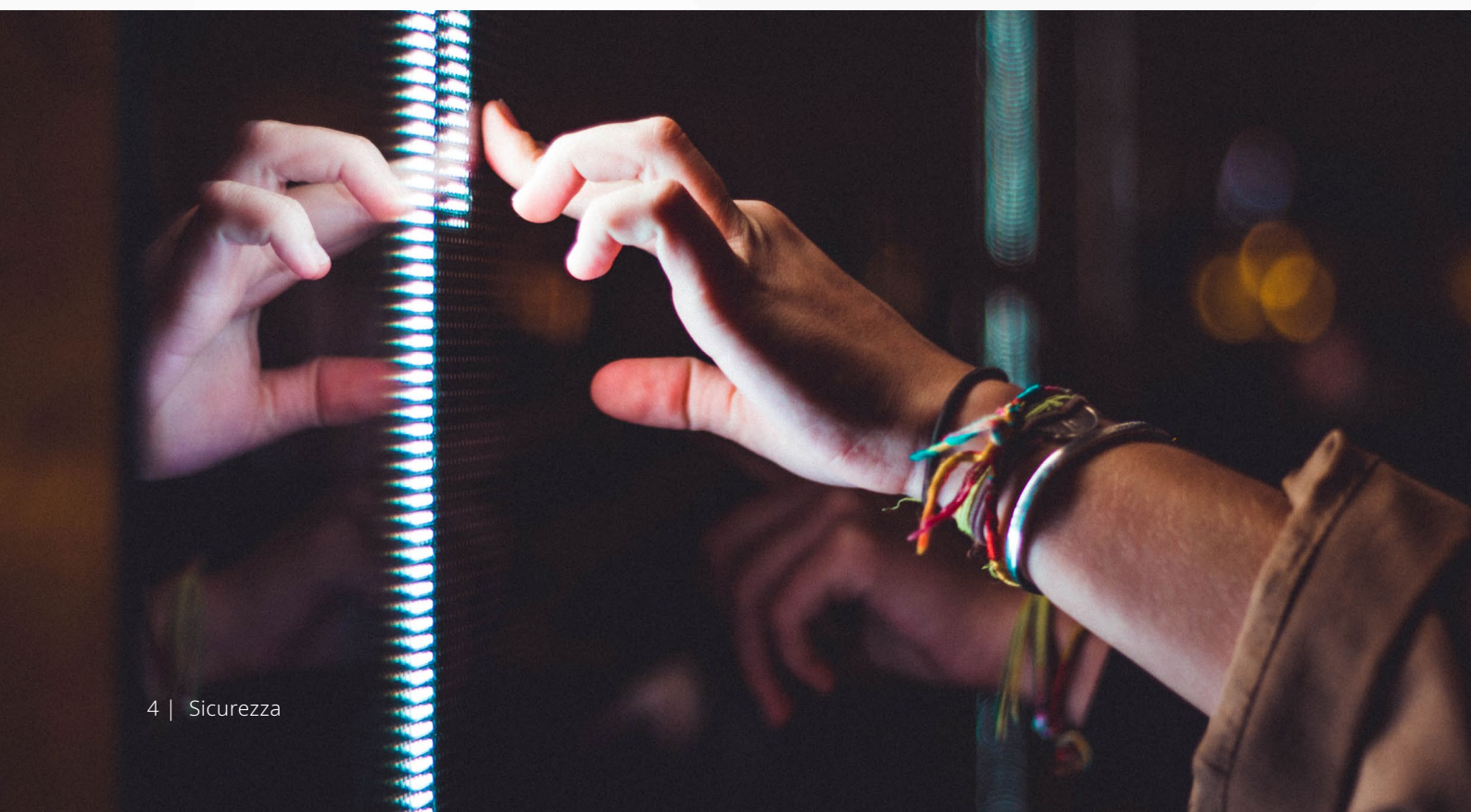
Analisi delle vulnerabilità e test di penetrazione

Eseguiamo regolarmente analisi rigorose delle vulnerabilità e test di penetrazione sull'applicazione. Tra questi sono sempre inclusi i test sui dieci principali rischi per la sicurezza delle applicazioni Web individuati dall'OWASP. Ogni anno, collaboriamo con terzi per eseguire test di vulnerabilità e penetrazione esterni. Le vulnerabilità di livello alto e critico vengono corrette il prima possibile. Le vulnerabilità di livello medio e basso vengono corrette in base al rischio o entro un periodo di tempo ragionevole.



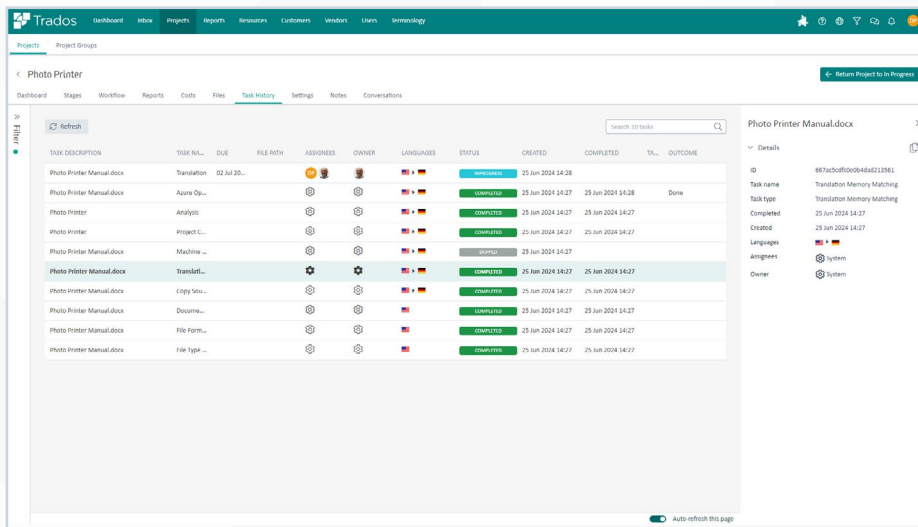
Analisi automatizzata del codice

Oltre ai test di penetrazione e vulnerabilità, tutti i codici sorgente delle applicazioni sono sottoposti a test statici di sicurezza delle applicazioni (SAST) e a test dinamici di sicurezza delle applicazioni (DAST). Sono presenti gate che non consentono la compilazione se la soglia di qualità non viene raggiunta. Questo errore è automatico e fornisce una sequenza di test e nuovi test verificabili, se vengono rilevate vulnerabilità.



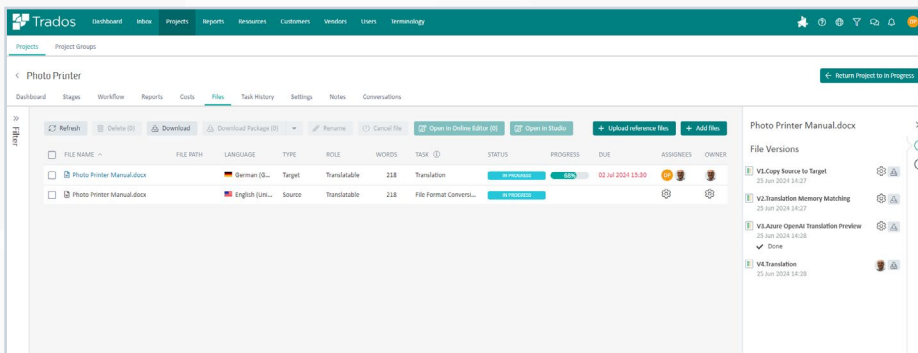
Processi di verifica

RWS Language Cloud conserva un processo di verifica completo di ogni file elaborato nell'applicazione. Nella remota eventualità che si verifichi un incidente di sicurezza e una potenziale perdita di dati, un utente che dispone di autorizzazioni sufficienti (in genere un amministratore) può eseguire query sulla cronologia di un file durante tutto il flusso di lavoro per determinare quali attività sono state eseguite su di esso e quali utenti hanno effettuato l'accesso al file.



Processo di verifica dei file di un progetto.

RWS Language Cloud mantiene inoltre una cronologia di tutte le versioni del file per tutto il ciclo di vita del suo flusso di lavoro. La schermata riportata di seguito mostra la cronologia delle versioni di un file sottoposto a varie attività del flusso di lavoro convenzionale e automatizzato.



Visualizzazione della cronologia delle versioni di un file nel corso del flusso di lavoro.

File di log

RWS Language Cloud fornisce vari file di log che possono essere utilizzati nell'eventualità che si verifichi un incidente relativo alla sicurezza.

File di log dell'interfaccia utente

I file di log per gli utenti che accedono all'interfaccia utente dell'applicazione RWS Language Cloud vengono creati e memorizzati nel formato combinato NCSA standard. Esempio di voce di log:

```
10.228.144.254 - - [30/Aug/2024:03:08:14 +0000] "GET /lc/t/483384/dashboard HTTP/1.1" 200 14196 "-" "Mozilla/5.0 (X11; Linux x86_64) AppleWebKit/537.36 (KHTML, like Gecko) Chrome/87.0.4280.66 Safari/537.36" 761 14548 581839
```

Questi file di log contengono:

- **[host]** - L'indirizzo IP o il nome dell'host/dominio secondario del cliente che effettua la richiesta
- **[rfc931]** - L'identificativo del cliente che effettua la richiesta
- **[username]** - Il nome utente utilizzato dal cliente per l'autenticazione
- **[date:time timezone]** - La data e l'ora della richiesta
- **[request]** - La risorsa richiesta, il metodo e la versione del protocollo
- **[statuscode]** - L'esito della richiesta
- **[bytes]** - La quantità di byte dei dati trasferiti
- **[referrer]** - L'URL che ha collegato l'utente al sito
- **[user_agent]** - Il browser Web e la piattaforma utilizzati dal visitatore
- **[cookies]** - Uno o più cookie trasferiti dal browser



File di log dei microservizi

La piattaforma RWS Language Cloud è un'architettura di microservizi, il che significa che ci sono molti componenti (o servizi). Ogni servizio ha un'attività specifica e crea un file di log. Le richieste API vengono registrate sia sull'endpoint della piattaforma in entrata (gateway API) che all'interno di ciascun componente interno (servizio). Le informazioni di debug vengono registrate anche per agevolare il tracciamento di comportamenti specifici. Esempi:

```
2024-09-01 07:45:31,880 INFO [http-nio-8765-exec-5179] [e76eafec-506f-4645-b6b2-d163ba173379] [lc.api.gateway] [guest] c.s.l.l.a.g.w.RequestLoggingConfiguration$1 [RequestLoggingConfiguration.java:35] Incoming request [GET /gw-account-web/accounts/5ee8b4e27b56b01e50b71a82/settings?tenant=461371, client=10.228.60.25, headers=[host:"de1-lc-apigw.sdlproducts.com", accept:"*/*", authorization:"masked", x-lc-caller-app:"LCUI/2.2.9", x-lc-appsid:"masked"]]
```

```
2024-09-01 07:45:32,004 INFO [http-nio-8080-exec-74] [e76eafec-506f-4645-b6b2-d163ba173379] [lc.account.service] [5ee8b4e27b56b01e50b71a82] c.s.l.g.a.s.a.AccountServiceImpl [AccountServiceImpl.java:1484] getAccountSettings >> 5ee8b4e27b56b01e50b71a82
```

```
2024-09-01 07:45:32,011 DEBUG [http-nio-8080-exec-74] [e76eafec-506f-4645-b6b2-d163ba173379] [lc.account.service] [5ee8b4e27b56b01e50b71a82] c.s.l.g.a.s.r.SubscriptionRepositoryImpl [SubscriptionRepositoryImpl.java:191] There is no subscription in cache for accountId=5ee8b4e27b56b01e50b71a82 sandbox=true
```

Monitoraggio e conservazione dei log

Per impostazione predefinita, i log vengono conservati per 90 giorni in un server apposito centralizzato. Su questo è in atto il monitoraggio di base dei log e gli errori API interni vengono monitorati automaticamente; un avviso viene poi inviato a uno strumento di collaborazione interno se il numero di errori supera una soglia predefinita.



Sicurezza degli account utente

RWS Language Cloud integra diverse funzioni che agevolano la sicurezza degli utenti.

ID RWS

Ogni utente di RWS Language Cloud deve disporre di un ID RWS per accedervi. L'ID RWS è una soluzione Single-Sign-on (SSO) basata su una piattaforma di identità di terze parti fornita da Auth0, un autorevole provider con credenziali di sicurezza di prim'ordine. Per maggiori informazioni sulla sicurezza di Auth0, visitate auth0.com/security

Federazione

L'ID RWS può essere federato al vostro provider di identità, che fornisce gli stessi livelli di sicurezza presenti nel vostro ambiente. Le opzioni di federazione includono LDAP, ADFS, Azure Active Directory, OpenID Connect, SAML e altre ancora.

Autenticazione a più fattori

Se l'ID RWS non è federato al vostro provider di identità, può essere implementata l'autenticazione a più fattori (MFA) in base al dominio. L'MFA è un metodo di autenticazione che consente l'accesso all'utente solo dopo che lo stesso ha presentato con successo due o più elementi di prova (fattori) a un meccanismo di autenticazione:

- **Conoscenza:** qualcosa che l'utente conosce, ad esempio una password
- **Possesso:** qualcosa che l'utente possiede, ad esempio un dispositivo mobile
- **Ereditarietà:** una caratteristica propria dell'utente, ad esempio un'impronta digitale

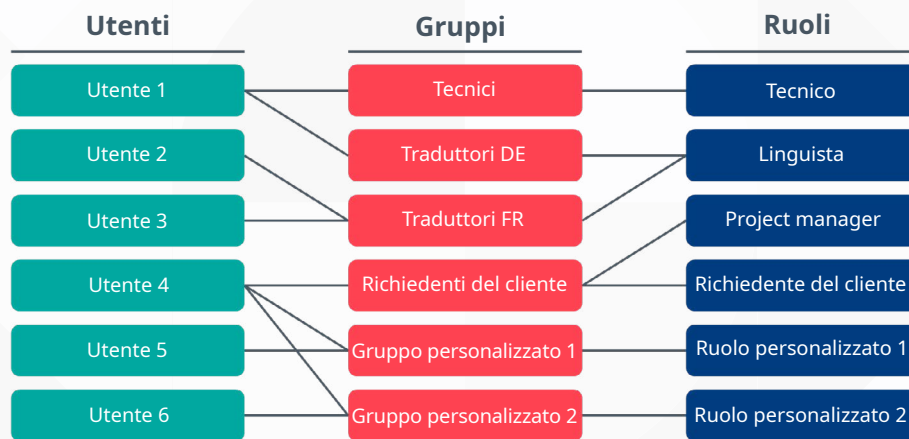
Durata sessione

Se una sessione rimane inattiva in RWS Language Cloud, scade automaticamente. L'utente dovrà eseguire nuovamente l'autenticazione per continuare a lavorare nell'applicazione.



Autorizzazioni utente

In RWS Language Cloud, ogni utente appartiene a uno o più gruppi di utenti, e a ciascun gruppo vengono assegnati uno o più ruoli. Un ruolo, ossia un insieme di autorizzazioni, stabilisce le azioni che i membri del gruppo possono eseguire a seconda del livello della gerarchia. Il ruolo di un utente che è membro di più gruppi viene determinato creando un soprainsieme di tutti i ruoli di tali gruppi.



Gli utenti e i gruppi sono gestiti dagli amministratori degli account. Se utilizzate un servizio gestito, gli amministratori degli account sono collaboratori di RWS che configurano gli utenti e i gruppi, ma non hanno accesso ai vostri dati in seguito. In alternativa, potete amministrare i vostri utenti e gruppi senza alcun coinvolgimento da parte di RWS.

Jane Smith

First name *

Last name *

Email *

Location *

Groups *

PM Project Managers x
 A Administrators x
 E Engineers x
 ▾

T Terminologists x
 ▾

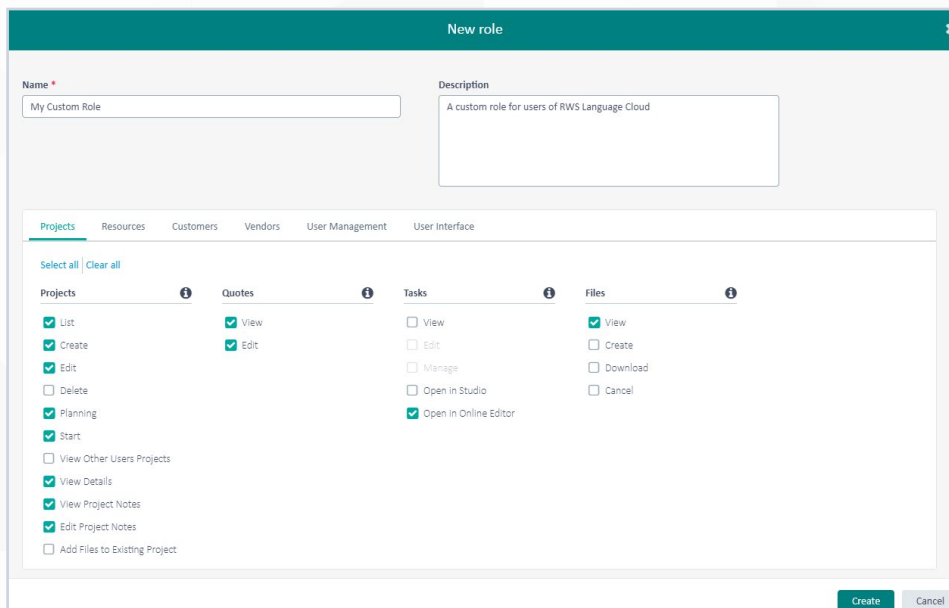
Domains

M Manufacturing x
 I IT x
 ▾

Aggiunta e assegnazione di utenti ai gruppi della piattaforma.

Ruoli personalizzati

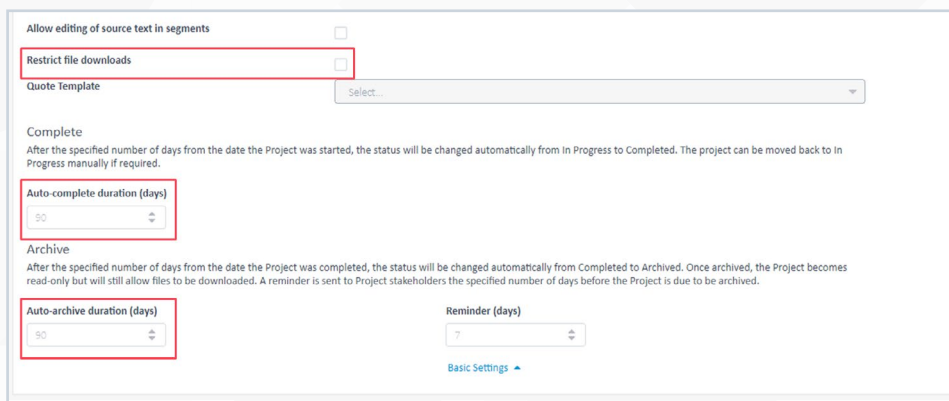
Oltre ai ruoli predefiniti, RWS Language Cloud consente di creare ruoli personalizzati da assegnare ai gruppi. A un ruolo personalizzato è possibile assegnare un insieme di autorizzazioni per consentire una certa flessibilità nel determinare le azioni che i membri di tali gruppi possono eseguire.



Creazione di un nuovo ruolo personalizzato.

Impostazioni di progetto

Possono inoltre essere configurate delle impostazioni di progetto aggiuntive. Selezionando la casella Limita download dei file, gli utenti non potranno scaricare i file per la traduzione offline. Dovranno invece completare il loro lavoro nell'editor online. I progetti possono anche essere completati e archiviati automaticamente dopo un determinato numero di giorni, per impedire l'accesso ai dati qualora questi progetti venissero lasciati accidentalmente attivi.



Modifica delle impostazioni di progetto per limitare l'accesso ai dati del progetto.

Sicurezza dei dati

RWS si impegna a rispettare tutte le leggi applicabili in materia di privacy e sicurezza dei dati nei paesi in cui opera e ospita i dati.

Informazioni di identificazione personale utilizzate per creare un account

Le informazioni di identificazione personale sono tutte quelle informazioni relative a una persona che possono essere utilizzate per rivelarne l'identità. L'ID RWS memorizza informazioni minime sugli utenti (come nome e indirizzo e-mail) e non rende questi dati disponibili ad altri sistemi. Le informazioni di identificazione personale associate a un utente possono essere modificate, esportate ed eliminate su richiesta.

Informazioni di identificazione personale nei contenuti da tradurre

RWS Language Cloud non prevede attualmente alcuna disposizione per l'anonimizzazione o la pseudonimizzazione automatica. Se necessario, spetta al cliente anonimizzare o pseudonimizzare i dati prima di inviarli a RWS Language Cloud per la traduzione.

Crittografia dei dati inattivi

Tutti i dati che risiedono nell'applicazione sono crittografati in stato di inattività. Utilizziamo inoltre protocolli sicuri per il trasferimento dei dati. I dati scaricati sul sistema locale di un utente, tuttavia, non hanno la garanzia della crittografia, ma questo rischio può essere mitigato utilizzando la funzione progetti sicuri.

Separazione dei dati

I dati di ciascun cliente sono logicamente separati dai dati di ogni altro cliente, quindi non è possibile che i clienti "vedano" i dati degli altri. RWS Language Cloud utilizza i metadati per la separazione a livello di tenant. L'isolamento del tenant in fase di runtime viene eseguito utilizzando politiche di gestione degli accessi e delle identità generate dinamicamente, in linea con le best practice.

Dati di prova

Gli ambienti di sviluppo e test sono separati dall'ambiente di produzione, pertanto non ci sono dati in comune. A meno che non ci venga concessa un'autorizzazione specifica, non utilizzeremo mai i dati dei clienti in un ambiente di test o sviluppo.

Residenza dei dati

RWS Language Cloud è in hosting presso AWS Francoforte e AWS Montreal. I clienti hanno la possibilità di scegliere la posizione in cui preferiscono collocare i propri dati. Una volta scelta, tutti i dati del cliente vengono conservati nella posizione richiesta. I backup di AWS Francoforte sono conservati presso AWS Irlanda. I backup di AWS Montreal sono conservati presso AWS Calgary.

Sicurezza dei dati durante l'uso delle funzionalità di intelligenza artificiale

Le funzioni di intelligenza artificiale disponibili in RWS Language Cloud sono progettate, sviluppate, implementate, utilizzate e gestite con le stesse misure di sicurezza adottate per le altre funzioni dell'applicazione. RWS sa che i clienti sono proprietari dei loro dati e devono avere il pieno controllo su dove vengono utilizzati. Le nostre funzionalità di intelligenza artificiale non utilizzano i dati dei clienti per addestrare o perfezionare i modelli linguistici di grandi dimensioni (LLM). Quando utilizziamo le funzionalità basate sull'intelligenza artificiale, ci affidiamo a modelli di intelligenza artificiale che rientrano in una di queste due categorie:

- **Controllati da RWS**
I modelli di intelligenza artificiale controllati da RWS sono ospitati nella nostra infrastruttura AWS; ciò significa che i dati dei clienti non lasciano mai il nostro ambiente di hosting principale.
- **Controllati dal cliente**
Se i clienti utilizzano un modello di intelligenza artificiale esterno, i dati vengono trasferiti in modo sicuro da e su quel modello. La sicurezza dei dati all'interno del modello è responsabilità del cliente.

Sicurezza dell'hosting

Sicurezza dell'ambiente di hosting

RWS Language Cloud è ospitato come applicazione SaaS da RWS Cloud Operations, certificata ISO 27001 per tutti i nostri prodotti ospitati e che ha raggiunto il 100% di conformità ai controlli e agli obiettivi dell'attestazione SOC 2 di tipo 2.

Inoltre, Cloud Operations dispone di una serie di strumenti e funzionalità per garantire la sicurezza dei dati dei nostri clienti. Questi includono:

- Strumenti di monitoraggio e gestione degli eventi per rilevare eventuali anomalie
- Firewall perimetrali e protezione dalle minacce di rete (NTP) integrata con antivirus
- Disponibilità 24 ore su 24, 7 giorni su 7, del supporto delle attività di gestione degli eventi in tempo reale
- Strumenti consigliati da esperti di settore per la visibilità delle minacce
- Un rilevatore all'avanguardia per analisi di vulnerabilità e test di penetrazione
- Uno strumento di creazione di ticket per la gestione degli incidenti conforme a ITIL (IT Infrastructure Library)

Sicurezza dei provider di servizi di hosting

Abbiamo stipulato un contratto con Amazon Web Services (AWS) per l'hosting dei nostri prodotti. AWS dispone di più certificazioni per la sicurezza, tra cui ISO 27001, SSAE 16, SOC 1, SOC 2 e SOC 3. Oltre alle misure di sicurezza implementate dai nostri partner di hosting, attuiamo anche politiche e procedure in merito a:



Controllo degli accessi



Sicurezza dei dati



Protezione fisica



Disponibilità e monitoraggio proattivo



Protezione logica



Valutazione dei rischi



Backup dei dati

Antivirus

Tutti i file caricati in RWS Language Cloud vengono automaticamente sottoposti a scansione da un software antivirus. Tutti i file con contenuti dannosi segnalati vengono bloccati per il download e isolati. RWS Language Cloud offre la possibilità di sostituire questi file con versioni non infette.

Per ulteriori informazioni sul nostro approccio alla sicurezza, visitate:
rws.com/it/legal/security

Per leggere la nostra Informativa sulla privacy, visitate:
rws.com/it/legal/privacy

Informazioni su RWS

RWS Holdings plc è il provider leader a livello mondiale di servizi linguistici, di gestione dei contenuti e per la proprietà intellettuale basati sulla tecnologia. Attraverso la trasformazione dei contenuti e l'analisi dei dati multilingue, la nostra combinazione di tecnologia basata sull'intelligenza artificiale e di competenza umana aiuta i nostri clienti a crescere e a essere compresi ovunque e in qualsiasi lingua.

Il nostro scopo è favorire la comprensione a livello globale. Combinando comprensione culturale, tecnica e del cliente, i servizi e le tecnologie di RWS aiutano le aziende ad acquisire e fidelizzare i loro clienti, offrire esperienze utente coinvolgenti, garantire la conformità e trarre informazioni utili dai loro dati e contenuti.

Negli ultimi 20 anni abbiamo sviluppato le nostre soluzioni basate sull'intelligenza artificiale e aiutato i clienti a esplorare, creare e utilizzare le applicazioni di intelligenza artificiale multilingue. Con oltre 45 brevetti legati all'intelligenza artificiale e più di 100 pubblicazioni peer-reviewed, abbiamo l'esperienza e le competenze necessarie per fornire assistenza ai clienti nel loro percorso verso l'intelligenza artificiale.

Collaboriamo con oltre l'80% dei 100 marchi più importanti al mondo, con oltre tre quarti delle 20 aziende presenti nella classifica "Most Admired Companies" di Fortune e con quasi tutti i principali studi legali, aziende farmaceutiche, banche d'affari e aziende depositanti di brevetti. La nostra base di clienti si estende a Europa, Asia Pacifico, Africa, Nord America e Sud America. Grazie a più di 65 sedi globali presenti in cinque continenti, forniamo servizi a clienti dei settori automobilistico, chimico, finanziario, legale, medico, farmaceutico, tecnologico e delle telecomunicazioni.

Fondata nel 1958, RWS è quotata all'AIM, il mercato borsistico regolamentato dal London Stock Exchange (RWS.L). La sede centrale dell'azienda si trova nel Regno Unito.

Per ulteriori informazioni, visitate il sito: www.rws.com/it

© 2024 Tutti i diritti riservati. Le informazioni contenute nel presente documento sono considerate riservate e appartengono a RWS Group*.
*Con RWS Group si intende RWS Holdings plc a nome e per conto delle sue affiliate e consociate.